

**SL**

SL NAND AF



## **Warnung!**

Niemals absichtlich den Lichtstrahl in die eigenen oder in die Augen anderer Personen richten. Falls ein Lichtstrahl in die Augen trifft, sind die Augen bewusst zu schließen und der Kopf aus dem Lichtstrahl zu bewegen. Es dürfen keine optisch stark bündelnden Instrumente zur Betrachtung des Lichtstrahls verwendet werden.

Bei gewerblicher Nutzung oder bei Nutzung im Bereich der öffentlichen Hand ist der Benutzer entsprechend der Unfallverhütungsvorschrift für Laserstrahlung zu unterweisen.

Dieses Gerät kann dann von Kindern ab 8 Jahren, von Personen mit eingeschränkten körperlichen, sensorischen oder geistigen Fähigkeiten sowie von Personen ohne bisherige Erfahrung im Umgang mit solchen Geräten bedient werden, wenn sie dabei von einer Person, die für ihre Sicherheit verantwortlich ist, beaufsichtigt werden.

## **Dieser Scheinwerfer könnte jederzeit ausfallen.**

Deshalb ist es hilfreich, immer eine kleine Notlampe bereitzuhalten.

## **Wärmeentwicklung:**

Das Gehäuse der SL kann heiß werden, achten Sie deshalb immer auf ausreichenden Abstand zu brennbaren Materialien. Der ruhende Betrieb (also ohne Kühlung z. B. durch Fahrtwind) ist jederzeit möglich, er schadet dem Scheinwerfer nicht.

## **Verhalten bei Defekten:**

Im Falle eines Defekts muss der Scheinwerfer bzw. Lichtquelle generell ersetzt werden.

Selbst dann wenn nur eine LED ausgefallen ist.

Im Falle einer äußeren Beschädigung des Akkus, oder eines internen Defektes, nicht selbst reparieren!

## **Wasserdicht?**

Alle Komponenten der SL sind wasserfest und können auch unter den widrigsten Umständen eingesetzt werden. Die Lampe erfüllt die IP Schutzklasse 68, ist jedoch für die Benutzung unter Wasser NICHT geeignet.

## **Reinigung:**

Verwenden Sie keinen starken Wasserstrahl oder scharfe Reinigungsmittel zum Reinigen der Lampe.

## Montage des Schnellspanners:



Sowohl zwischen Lampenkopf und Halter, als auch zwischen Halter und Schraube muss je ein O-Ring platziert werden.

## Montage am Lenker:



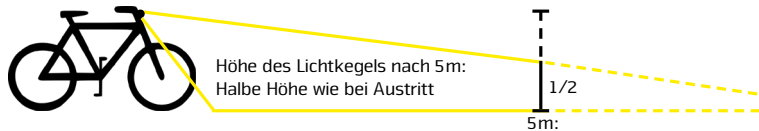
Für eine mittige Montage bei 50mm Vorbauten ist das Vorbau Kit (Art. No.: 5355) erhältlich.

Positionieren Sie die SL mittig am Lenker. Schließen Sie nun die Schelle des Schnellspanners, sodass die Lampe fest in Ihrer Position sitzt.



Zur Feinjustierung an dem Hebel des Schnellspanners drehen.

## Ausrichtung der Lampe am Bike:



## Akkutypen:

Der im Lieferumfang enthaltene Akku verfügt auf seiner Rückseite über eine Lasche und wird mit einem Klettband befestigt. Darüber hinaus verfügt er über eine Kapazitätsanzeige.



## Akkumontage:

Je nach Rohrumfang ist zur Montage entweder das kurze oder das lange Klettband geeignet. Das Klettband so um das Rohr legen, dass die Antirutschbeschichtung auf der Innenseite für zusätzlichen Halt sorgt.




## Einschalten:

Durch Verbinden des Akkus mit dem Lampenkopf schaltet sich die Lampe automatisch an. Nach dem Einschalten leuchtet die Lampe, je nach Umgebungslicht, im Tagfahr-modus oder im Abblendlicht.

Hinweis: Abhängig von der Außentemperatur wird die Maximalleistung nur bei entsprechendem Fahrtwind realisiert. Ohne Kühlung wird die Leistung stufenlos reduziert.

## Helligkeitssensor:

Der hinter der Linse verbaute Helligkeitssensor misst bei aktiviertem Tagfahrmodus in einer Frequenz von ca. 5 Sekunden das Umgebungslicht. Dies kann visuell wahrgenommen werden. Bei ausreichender Dunkelheit, schaltet die Lampe automatisch ins Abblendlicht um.

 Hinweis: Ein sensorgesteuertes Umschalten von Abblendlicht auf Tagfahrmodus ist nicht möglich.

## Ausschalten:

Durch einen langen Tastendruck auf den großen Taster der Fernbedienung schalten Sie die Lampe aus.

## Bewegungssensor:

Um die Knopfzelle der Fernbedienung vor frühzeitiger Entladung zu schützen, sorgt der verbaute Sensor dafür, dass die Lampe nach 5min ohne erkennbare Bewegung die Verbindung zur Bluetooth Fernbedienung trennt. Um die Verbindung wieder herzustellen, muss der Sensor eine deutliche Bewegung erkennen.

## Bedienung über die Bluetooth Fernbedienung:



### Kleiner Taster:

- Kurzes Drücken: Abblendlicht aktivieren
- Gedrückt halten für ca. 2 Sek.: Tagfahrmodus aktivieren
- Bei aktivierter Fernlichtfunktion: Umschalten ins Abblendlicht möglich

### Großer Taster:

- Bei aktiviertem Tagfahrmodus: Umschalten ins Abblendlicht möglich
- Bei aktiviertem Abblendlicht: Umschalten in die Fernlichtfunktion möglich
- Bei aktivierter Fernlichtfunktion: Umschalten ins Abblendlicht möglich

## Einstellungen über den Taster der Fernbedienung:

Den kleinen Taster der Fernbedienung so lange gedrückt halten (loslassen zur Auswahl) bis die Lampe entsprechend oft aufleuchtet. Hinweis: Es dauert ca. 6 Sekunden, bis die Programmierung startet.

Taster gedrückt halten bis die Lampe ...	Verfügbare Einstellungen	Erklärung
1x aufleuchtet	ECO Modus	Fernlichtfunktion: 8W, Abblendlicht: 5W Tagfahrmodus: 2W
2x aufleuchtet	Auf Werkseinstellungen zurücksetzen (Fernlichtfunktion: 14W, Abblendlicht: 8W, Tagfahrlichtfunktion: 2W)	

## Akkuwarnung am Lampenkopf während des Betriebs:

Scheinwerfer blinkt 1x:	<b>1. Akkuwarnung</b> , geringe Restkapazität.
Scheinwerfer blinkt 2x:	<b>2. Akkuwarnung</b> , sehr geringe Restkapazität.
Scheinwerfer blinkt durchgehend:	<b>Bestätigung durch kurzen Druck auf einen Taster der Fernbedienung, anschließend steht der Reservetank zur Verfügung. Ohne weitere Bestätigung schaltet sich die Lampe umgehend aus.</b>

## Reservetank:

Nach Bestätigung durch einen der beiden Taster der Fernbedienung steht nur noch der Tagfahrmodus zur Verfügung. Bei dann vollständig entleertem Akku wird die Lampe zwangsweise abgeschaltet, deshalb: **Vorsicht! Wichtig: Nachdem die Lampe zwangsweise abgeschaltet wurde, bitte den Akku unbedingt vom Lampenkopf trennen. Ansonsten führt die Verbindung zur Tiefentladung des Akkus.**

## Bluetooth Funksender

Der Bluetooth Funksender wird zusammen mit dem passenden Peppi V5 Lenkerhalter geliefert. Der ideale Befestigungsort des Funksenders ist gleich neben dem Griff, damit musst du die Hand nicht vom Lenker nehmen. Peppi V5 auch für 32mm erhältlich, Artikel Nummer: d1086



### Anzeigen am Funksender:



Das Fernlichtsymbol des großen Tasters leuchtet blau  
→ Lampe leuchtet in Fernlichtfunktion.

### Lampe mit Sender verbinden:

Von Werk aus ist die Lampe bereits mit dem Funksender verbunden.

Nach Anstecken des Akkus an den Lampenkopf, ist dieser für 15 Sekunden im Empfangsmodus. In diesem Zeitfenster hält man den großen Taster der Fernbedienung ca. 5 sek. gedrückt, bis dieser zur Bestätigung blau aufleuchtet, Sender sofort loslassen. Lampe und Sender sind nun miteinander gekoppelt.

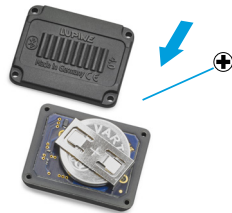
### Batteriewarnung Sender:

Bei voller Knopfzelle leuchten die LEDs am Sender kräftig, mit sinkender Spannung wird das Leuchten schwächer. Auch extreme Kälte kann zu einer Absenkung der Batteriespannung führen.

### Batteriewechsel am Sender:

Zum Batteriewechsel alle 4 Schrauben auf der Unterseite des Senders mit einem T5 Torxschraubendreher öffnen. Die neue CR 2032 Knopfzelle wie abgebildet einlegen und das Gehäuse wieder verschließen. Die Schrauben so fest anziehen, dass die blaue Dichtung sichtbar gepresst wird.

T5 Torxschraubendreher: (Artikel Nr. 137)



## Bedienung Smartcore Akku

### Kapazitätsanzeige

#### Akustisch:

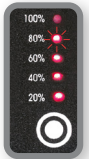
Zum Ablesen der Kapazität genügt ein kurzer Druck auf das Tastfeld. Zunächst erfolgt ein akustisches Signal, welches eine schnelle, in 20% Stufen genaue Überprüfung der Restkapazität ermöglicht.

5 x	🔊	= 100 %
4 x	🔊	= 80 %
3 x	🔊	= 60 %
2 x	🔊	= 40 %
1 x	🔊	= 20 %

#### Optisch:

Die optische LED-Anzeige erfolgt durch 5 rote Kontroll-LEDs. Die LEDs kennen dabei zwei Betriebszustände: blinkend und dauerhaft leuchtend. Dabei gilt: eine dauerhaft leuchtende LED steht für einen 20-%-Schritt, eine blinkende LED für einen 10-%-Schritt.

**Beispiel:** 3 LEDs (20 %, 40 %, 60 %) leuchten  
1 LED (80 %) blinkt = 70 % Restkapazität



### Rücklicht-Funktion:

Zum Aktivieren des Rücklichts den Taster 2 Mal kurz hintereinander drücken. Im Anschluss leuchten alle 5 LEDs dauerhaft. Zum Ausschalten des Rücklichts den Taster erneut drücken.

### Lauflicht-Funktion:

Durch 3 kurze Tastenklicks wird ein Lauflicht aktiviert, bei dem durchlaufend jeweils eine LED abwechselnd leuchtet. Zum Ausschalten den Taster erneut drücken.

**Hinweis:** Die Kapazitätsanzeige erlischt nach wenigen Sekunden wieder von alleine. Ist dies nicht der Fall, wurde eventuell das Rücklicht aktiviert.

**Pflege und Lagerung**

**Lampe:**

Bei Verschmutzung, reinigen Sie den Scheinwerfer äußerlich mit warmem Wasser und etwas Spülmittel. **Achtung!** Der SL Lampenkopf darf nicht geöffnet werden da damit die Wasserdichtigkeit und jeglicher Garantieanspruch verloren geht. Bevor sie einen Fehler selbst beheben nehmen sie Kontakt mit unserem Service auf.

**Akku:**

Vor längerem Nichtgebrauch laden Sie den Akku voll und lagern Sie diesen an einem möglichst kühlen, trockenen Ort, wie z.B. Keller etc.

**Laden des Akkus:**

Stecken Sie das beiliegende Ladegerät Wiesel in Ihre Steckdose.

1. Verbinden Sie das Ladegerät mit dem Akku
2. Der Ladevorgang startet automatisch – die LED leuchtet rot

Ist der Ladevorgang beendet und der Akku voll leuchtet die LED grün.



- **Warnung!** Mit diesem Ladegerät dürfen nur wiederaufladbare Li-Ionen-Akkus aufgeladen werden. Es ist NICHT zum Laden von Ni-MH-Akkus geeignet!
- Keine Trockenbatterien verwenden! – Explosionsgefahr!
- Dieses Ladegerät darf NUR vom Hersteller geöffnet werden!

**Fehler**

**Ursache**

**Behebung**

Lampe lässt sich nicht einschalten.	<ul style="list-style-type: none"> <li>→ Tiefentladener Akku</li> <li>→ Akku nicht oder fehlerhaft am Scheinwerfer angesteckt</li> </ul>	<ul style="list-style-type: none"> <li>→ Akku laden</li> <li>→ Alle Steckerkontakte überprüfen</li> </ul>
Power LEDs leuchten nicht.	<ul style="list-style-type: none"> <li>→ LED-Einsatz ist defekt</li> </ul>	<ul style="list-style-type: none"> <li>→ Austauschen bzw. Lupine kontaktieren</li> </ul>
Die Leuchtzeiten sind zu gering.	<ul style="list-style-type: none"> <li>→ Der Akku ist leer</li> <li>→ Der Akku ist alt</li> <li>→ Sehr tiefe Temperaturen</li> <li>→ Das Ladegerät ist defekt</li> </ul>	<ul style="list-style-type: none"> <li>→ Laden</li> <li>→ Austauschen</li> <li>→ Akku warm halten</li> <li>→ Ladegerät austauschen</li> </ul>
Der Smartcore Akku zeigt auch nach dem Laden nur 20% an.	<ul style="list-style-type: none"> <li>→ Die Anzeige wurde zurück gesetzt</li> </ul>	<ul style="list-style-type: none"> <li>→ Akku mit der Lampe vollständig entleeren und wieder aufladen</li> </ul>
Die Lampe reagiert nicht auf den Sender.	<ul style="list-style-type: none"> <li>→ Lampenkopf und Sender sind nicht miteinander gebunden.</li> <li>→ Knopfzelle leer oder falsch herum eingelegt.</li> </ul>	<ul style="list-style-type: none"> <li>→ Siehe Kapitel Funksender.</li> </ul>

**Lichtleistung:**

**Leuchtzeiten SL Nano AF**

mit 3.5Ah Akku :      mit 5.0Ah Akku:

14 W	1100 Lumen (Fernlichtfunktion)	1h 50min	2h 30min
8 W	700 Lumen (Abblendlicht)	3h 10min	4h 20min
2 W	Tagfahrmodus	8h 20min	11h 40min
8 W	700 Lumen (Fernlichtfunktion)	3h 10min	4h 20min
5 W	600 Lumen (Abblendlicht)	5h	7h

ECO

**Gewicht:**

SL Nano AF Lampenkopf:	65 g
SL Nano AF mit 3.5Ah Akku:	200 g
SL Nano AF mit 5.0Ah Akku:	250 g


**Ladezeiten:**

3.5Ah Akku:	1h 50min
5.0Ah Akku:	2h 35min

**Akku-Kapazität/Nennspannung:**

3.5 Ah / 7.2 V Li-Ion  
5.0 Ah / 7.2 V Li-Ion

**Zulassung:**

StVZO  
 K1797

**Schutzklasse:**

IP68

**Ladegerät Wiesel:**

Eingangsspannung: 100 – 240 V~, 50 – 60 Hz  
Ladestrom: 1.9 A max.  
Geeignete Akkus: Li-Ion 7.2 V

**Einsatzbereich:**

-25 °C bis +70 °C

Stromverbrauch Fernlichtfunktion	14 Watt Max.
Stromverbrauch Abblendlicht	8 Watt Max.
Stromverbrauch Tagfahrmodus	2 Watt
Bedienung	Bluetooth Funkfernbedienung
Leuchtmittel	2x Osram Automotive LEDs
Lintensystem	Bikonische TIR Linse
Baugröße LxBxH	30 x 41 x 41mm
Material	Aluminium 6061-T6, CNC gefräst

Mehr Informationen unter [www.lupine.de](http://www.lupine.de)  
EG Konformitätserklärung: [www.lupine.de/ce/](http://www.lupine.de/ce/)



**Regelungen:**

Die Verwendung dieses Beleuchtungssystems für bestimmte Zwecke kann in Europa von Land zu Land unterschiedlich geregelt sein. Informieren Sie sich über die in Ihrem Land gültigen Bestimmungen.

**Änderungen:**

Weiterentwicklungen unserer Produkte und technische Änderungen vorbehalten.

**Garantie:**

Innerhalb der Garantiezeit von 24 Monaten umfasst die Gewährleistung alle Komponenten und deckt fertigungsbedingte Mängel ab. Ausgenommen ist jedoch der Akku. Des Weiteren erlöschen die Garantieansprüche bei nicht bestimmungsgemäßer Benutzung oder Veränderungen jeglicher Art.

**Warning!**

Avoid looking directly into the light emitted by the light or shining the light into your own eyes or the eyes of another person. If the light accidentally shines into your eyes, close your eyes and move your head out of the light beam. Do not use any strongly focusing optical device to look at the light beam.

In cases where the light is used in a public or commercial setting, users should be provided with training concerning the safety measures for laser light.

This device may then be used by children 8 years of age or older, persons with limited physical, sensory or mental capabilities, as well as persons with no previous experience in handling such devices, if they are supervised by a person responsible for their safety.

Carry a spare light with you at all times, as **the product can potentially fail unexpectedly at any time**.

**Defects:**

Light source must be replaced in general if the light source (or one of the LEDs) is defective.

In the event of any physical or internal battery failure, do not attempt to repair.  
No user-servicable parts!

**Heat generation:**

The housing of SL may heat up; so make sure that you always keep the light at a safe distance to any combustible or flammable materials. Could cause fire or death! However, quiescent operation (without cooling the light housing via airflow or the like) is possible at any time and will not damage the product.

**Water resistance:**

All SL components are waterproof and can of course be used under extremely severe conditions. The lamp complies with IP protection class 68 but is NOT a diving lamp and is NOT suitable for use under water.

**Cleaning:**

Do not use a strong water jet or heavy detergent to clean the lamp.



Assemble the quickrelease to the lamphead:



Position one o-ring between lamphead and quickrelease, and one o-ring between quickrelease and screw.

Attachement to the handlebar :



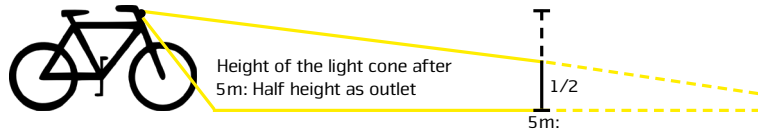
For a centric montage at 50mm stems: SL AF 50mm stem kit (Art. No.: 5355).

Position the SL centric at the handlebar. Now close the bracket of the quickrelease so the SL is mounted tight in its position.



For proper setup screw on the lever of the quick-release mount.

Adjustment of the lamp:



## Battery type:

The battery is mounted with a velcro as shown here. They also come with a capacity indicator.



## Battery mounting:

Your battery is supplied with a velcro strap, coated with an anti-slip material to ensure a secure mount. Use the strap which most closely matches your tube size.



## Turn on:

The lamp will turn on automatically after connecting it with the battery. Depending on the ambient light, it starts lighting either with low beam or daytime running light.

**Note:** The light outputs the maximum amount of light only if airflow lowers the temperature of the light sufficiently. If the light is not cooled by airflow, its power is reduced incrementally to prevent the LEDs and electronic elements from overheating.

## Light sensor:

The light sensor is positioned behind the lens and measures the ambient light in a 5 sec. frequency as long as daytime running light is activated. This can be perceived visually. When it's dark enough, the light switches to low beam automatically.

 Note: There's no sensor controlled switch from low beam to daytime running light.

## Turn off:

To turn off the lamp, keep the big button of the remote control pressed for about 2 seconds.

## Movement sensor:

To protect the button cell of the remote control from getting discharged too quickly, the sensor will cut the connection to the remote control, after not recognizing any movement for more than 5min. To connect it again, the sensor needs to recognize a strong movement.

## Operation of the Bluetooth remote control:



### Small button:

- Short press: Activate low beam
- Keep it pressed for about 2 sec.: Activate daytime running light
- When high beam is activated: Switch to low beam is possible

### Big button:

- When daytime running light is activated: Switch to low beam is possible
- When low beam is activated: Switch to high beam is possible
- When high beam is activated: Switch to low beam is possible

## Customizing the settings at the lamphead:

Keep the small button pressed (let go to select) until the lamp lights up as many times you'll need it to.

Note: It will take about 6 sec. until the programming starts.

Keep the button pressed (let go to select) until lamp ...	Available settings	Explanation
Lights up 1x	ECO mode	High beam: 8W, Low beam: 5W Daytime running light: 2W
Lights up 2x	Reset to factory settings (High beam: 14W, Low beam: 8W, Daytime running light: 2W)	

## Battery warning at the lamphead in operation:

Lamp lights up 1x:	<b>1. Battery Warning</b> , low capacity remaining.
Lamp lights up 2x:	<b>2. Battery Warning</b> , very low capacity remaining.
Lamp lights up several times:	<b>To activate the reserve power, you need to confirm the third battery warning by pushing a button of the remote control once. Without the confirmation the lamp will be switched off automatically.</b>

## Reserve power:

After confirming the third battery warning, only daytime running light is available. When reserve power is completely discharged, the light will be switched off automatically, so slow down! **Important: After the lamp was turned off automatically, please unplug the battery from the lamphead. Otherwise the connection will cause a deeply discharged battery.**

The Bluetooth Remote comes together with the Peppi V5 barmount. On the bike, the best way to mount the remote is directly next to your grips so you have full control and don't need to take off your hands while riding. Peppi V5 also available for 32mm, Art. No.: 1086



The „high beam symbol“ of the remote lights blue:

→ High beam is activated.



### Connecting the transmitter to the light:

By default, your lamp has already been connected to the transmitter.

For establishing a connection, the receiving mode of the lamp has to be activated. After connecting the lamphead to the battery, the lamphead is in receiving mode for 15 seconds. During this time, press the remote control's big button for about 5 seconds, until the remote confirms by lighting up blue. Release the button immediately.

### Low button cell:

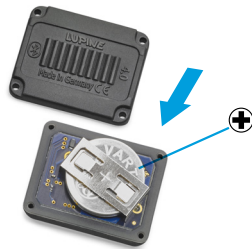
With decreasing voltage, the remote control LEDs will shine less bright. Also cold temperature does reduce the battery voltage.

### Transmitter battery change:

To change the transmitter button cell a T5 torx screw driver is needed. Insert the new CR 2032 button cell as shown and close the transmitter again.

Tighten the screws until the blue sealing is visibly squeezed.

T5 torx screw driver: (Art.No. 137)



### Capacity indicator

#### Audible:

To check the capacity, simply press the touch-pad once. At first an audible signal will sound to give a quick reading in 20% steps.

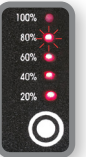
5 x		= 100 %
4 x		= 80 %
3 x		= 60 %
2 x		= 40 %
1 x		= 20 %

#### Visible:

The visible indicator uses 5 red LEDs. The LEDs can operate in two different operating states: blinking and continuous. LED meanings:

A blinking LED is indicating a 10% step and a continuously glowing LED a 20% step.

**Example:** 3 LEDs steady glow (20 %, 40 %, 60 %)  
1 LED blinking (80 %) = 70 % remaining capacity



#### Taillight:

To run the taillight simply **press the touch pad two times** and the 5 LEDs will operate continuously. To switch off the taillight, simply press the pad again.

#### Moving light:

**Press the touch pad three times** to activate the moving light. To switch it off press the button another time.

**Product Care and Storage**

**Light:**

After use in dirty areas clean the lamp and the cables externally with warm water and some mild detergent.

**Important!**

Because of the delicate sealings, we do not recommend to open the lamp.  
A leakage in consequence of opening the light is excluded from warranty! Before you try to repair something on your own get in touch with our helpful Service Team.

**Battery:**

If you intend not to use the lamp for a longer period of time, fully charge and store it at a cold and dry place.

**Charging batteries:**

1. Plug the included Wiesel charger into an outlet
2. Connect the charger to the battery, charging starts automatically the LED turns red
3. When the battery is fully charged the LED on charger turns green



- **Warning!** This charger is to be used to charge rechargeable Li-Ion batteries only. It is NOT suitable for charging NiMH batteries!
- **Do NOT use non-rechargeable batteries. – Risk of explosion!**
- This charger may be opened ONLY by the manufacturer!

Problem	Cause	Solution
The light does not come on and the power LEDs do not flash when the battery is plugged into the lamp.	<ul style="list-style-type: none"> <li>→ Extremely discharged battery</li> <li>→ Battery not plugged into the light or not plugged in properly</li> </ul>	<ul style="list-style-type: none"> <li>→ Charge the battery</li> <li>→ Check all plug contacts</li> </ul>
With the battery plugged in, the power LEDs do not come on, but the PCS LEDs flash.	<ul style="list-style-type: none"> <li>→ Faulty LED unit</li> </ul>	<ul style="list-style-type: none"> <li>→ LED units needs replacement</li> <li>→ Get in touch with Lupine</li> </ul>
The runtime is too short.	<ul style="list-style-type: none"> <li>→ Discharged or old battery</li> <li>→ Old battery</li> <li>→ Low ambient temperature</li> <li>→ Faulty charger</li> <li>→ Unsuitable battery</li> </ul>	<ul style="list-style-type: none"> <li>→ Charge battery</li> <li>→ Replace battery</li> <li>→ Keep battery warm</li> <li>→ Replace charger</li> <li>→ Use original Lupine battery</li> </ul>
Even after charging only the 20% LED will light up at the Smartcore battery.	<ul style="list-style-type: none"> <li>→ The indicator was reseted</li> </ul>	<ul style="list-style-type: none"> <li>→ Discharge the battery with your light and fully charge it afterwards</li> </ul>
The lamp does not recognize the transmitter.	<ul style="list-style-type: none"> <li>→ Lamphead and transmitter are not linked.</li> <li>→ Button cell empty or wrong side up.</li> </ul>	<ul style="list-style-type: none"> <li>→ See chapter operation remote control.</li> </ul>

Light Output:

14 W	1100 Lumens (High beam)	1h 50min	2h 30min
8 W	700 Lumens (Low beam)	3h 10min	4h 20min
2 W	Daytime running light	8h 20min	11h 40min
8 W	700 Lumens (High beam)	3h 10min	4h 20min
5 W	600 Lumens (Low beam)	5h	7h

ECO

Runtime SL Nano AF:

with 3.5Ah battery:      with 5.0Ah battery:

Weight:

SL Nano AF lamphead:	65 g
SL Nano AF with 3.5Ah battery:	200 g
SL Nano AF with 5.0Ah battery:	250 g


Charging time:

3.5Ah battery:	1h 50min
5.0Ah battery:	2h 35min

Battery capacity/nominal voltage:

3.5 Ah / 7.2 V Li-Ion  
5.0 Ah / 7.2 V Li-Ion

Approval:

StVZO  
 K1797

Protection class:

IP68

Charger Wiesel:

Input voltage: 100 – 240 V~, 50 – 60 Hz  
Charging current: 1.9 A max.  
Compatible batteries: Li-Ion 7.2 V

Operating temperature:

-25 °C to +70 °C

High beam	14 Watt max.
Low beam	8 Watt max.
Daytime running light	2 Watt
Operation	Bluetooth remote control
Lamp	2x Osram Automotive LEDs
Lens system	Biconical TIR Lens
Dimensions LxWxH	30 x 41 x 41 mm
Material	Aluminium 6061-T6, CNC machined

More informations at [www.lupine.de](http://www.lupine.de)

EC Declaration of Conformity: [www.lupine.de/ce/](http://www.lupine.de/ce/)



### Regulations:

The laws governing the allowable application domain for this lighting system may vary from one country to another. We recommend that you inform yourself about the relevant laws in this domain in your country.

### Changes:

Rights for improvements and modifications of our products reserved.

### Warranty:

The product's two year warranty applies to all components, as well as any manufacturing defect. The warranty does not include the battery, however. In addition, any modification or improper use of the product will void the warranty.

### Declaration of conformity Canada:

This device complies with part 15 of the FCC Rules and Industry Canada license-exempt RSS standard(s). Operation is subject to the following two conditions:  
(1) This device may not cause harmful interference, and  
(2) this device must accept any interference received, including interference that may cause undesired operation.

Le présent appareil est conforme aux CNR d'Industrie Canada applicables aux appareils radio exempts de licence. L'exploitation est autorisée aux deux conditions suivantes : (1) l'appareil ne doit pas produire de brouillage, et (2) l'utilisateur de l'appareil doit accepter tout brouillage radioélectrique subi, même si le brouillage est susceptible d'en compromettre le fonctionnement.

### Declaration of conformity USA:

This device complies with part 15 of the FCC Rules. Operation is subject to the following two conditions:  
(1) This device may not cause harmful interference, and  
(2) this device must accept any interference received, including interference that may cause undesired operation.

Changes or modifications not expressly approved by the party responsible for compliance could void the user's authority to operate the equipment.



Lupine Lighting Systems GmbH  
Im Zwiesel 9  
92318 Neumarkt  
Germany

Phone: +49 (0) 91 81 - 50 94 90  
Fax: +49 (0) 91 81 - 50 94 915  
E-mail: [info@lupine.de](mailto:info@lupine.de)  
[www.lupine.de](http://www.lupine.de)